



Provincia di Biella

Le Provincia di Biella
e le tecnologie Digitali

Le scelte Strategiche

(Davide Bazzini – Assessore all'informazione)



Provincia
di Biella



La premessa

Nuove tecnologie come opportunità di inclusione sociale e di diversificazione

Il digital divide rappresenta la difficoltà da parte di alcune categorie sociali o di interi paesi di usufruire di tecnologie che utilizzano

una codifica dei dati di tipo digitale rispetto ad un altro tipo di codifica precedente, quella analogica.

Uno sviluppo della tecnologia digitale rappresenta certamente un vantaggio per tutto il tessuto produttivo biellese e potrà innescare un circolo virtuoso adatto a favorire la Nascita di nuove attività interessate al mercato locale ed estero...



SERGIO SCARAMAL
Presidente della Provincia di Biella
Linee programmatiche di inizio mandato



Provincia
di Biella



Ruolo delle Amministrazioni Locali

- La Pubblica Amministrazione Locale [PAL] **può avere un compito importante** nello sviluppo e l'adozione delle **nuove tecnologie** attraverso **tre ruoli** fondamentali:
 - Di **mediazione e compensazione** nella costruzione delle reti e nella diffusione dei servizi
 - Di **facilitazione** alle modalità di costruzione sociale della conoscenza
 - Di **costruzione di politiche di sviluppo** locale
 - Di **mediazione e negoziazione** nei confronti degli attori sociali territoriali

Il modello della Provincia di Biella

La Provincia di Biella ha promosso un **accordo territoriale** per lo sviluppo delle Tecnologie dell'Informazione e della Comunicazione (ICT) mirato:

- alla promozione, allo sviluppo e alla diffusione di **infrastrutture a larga banda**. Attualmente l'**ADSL** copre circa il **72%** della popolazione e l'obiettivo è di raggiungere il **90%**;
- Allo **sviluppo ed al supporto alle PMI** ed alle associazioni di categoria locali;
- Alla promozione, allo sviluppo e al sostegno di iniziative volte alla **formazione dei dipendenti pubblici e privati**
- Alla **promozione e allo sviluppo** di iniziative volte a garantire la conoscenza e la diffusione di soluzioni "**open source**",
- Alla promozione e allo sviluppo degli strumenti per l'**autenticazione e l'accesso alla rete**
- Alla promozione e allo sviluppo di iniziative volte a migliorare la fruibilità, grazie alle nuove tecnologie, del **patrimonio turistico, ambientale e culturale del territorio**

I soggetti aderenti

- Primi firmatari**
- Provincia di Biella
 - Comune di Biella
 - Consorzio dei Comuni dell'area Biellese
- Hanno aderito inoltre**
- Regione Piemonte
 - CSI Piemonte
 - Azienda Sanitaria Locale 12
 - Banca Sella
 - Biella Intraprendere
 - Camera di Commercio di Biella
 - Città Studi Biella
 - CORDAR S.p.A.
 - Comunità Montana delle "Prealpi Biellesi"
 - Comunità Collinare "Tra Baraggia e Bramaterra"
 - Comunità Montana Alta Valle Elvo
 - Comunità Montana Bassa Valle Elvo
 - Comunità Montana Valle Cervo
 - Comunità Montana Valle Sessera
 - Confederazione Nazionale dell'Artigianato
 - Marco Polo Ambiente S.r.L.



2005 - Le azioni

- **Adesione a TOP-IX** fin dall'inizio del 2005
- **Adesione** al Programma Regionale **WI-PIE**, teso a coprire con una **infrastruttura a banda larga** l'intero Piemonte entro il 2007
- **Stipula di un Accordo di Programma**, unitamente alla **Regione Piemonte**, con tutte le **Comunità Montane** e **Collinari**, la gran parte dei **Comuni** e condiviso con il **Consorzio dei Comuni dell'area Biellese** per realizzare un **Centro di Servizi Territoriale** a favore soprattutto dei piccoli enti
- Avvio di una **intensa attività di progettazione** sia sul fronte dei **servizi** – nuovo portale provinciale, Centro di Servizi Territoriale – che delle **infrastrutture** – dorsali in Fibra Ottica e rete senza fili, per la riduzione del digital divide



Il digital Divide

- Il **Digital Divide**, o divario digitale, è, in brevi parole, la distanza che intercorre fra chi può disporre ed utilizzare le nuove tecnologie e chi, invece, non lo può fare o per motivi culturali o per carenze nelle infrastrutture.
- In un mondo sempre più globalizzato e dove la disponibilità delle informazioni e delle conoscenze in tempi rapidi è essenziale, **la difficoltà nell'accesso alle nuove tecnologie** può avere **effetti drammatici per i cittadini e le imprese**, con un impoverimento culturale per i primi e l'obbligo di delocalizzarsi per le seconde.
- L'ADSL è in generale **la banda larga** non sono riconosciuti come **"servizio universale"**, e gli operatori commerciali investono solo a fronte di ragionevoli certezze sul rientro. In questo modo **le piccole località saranno difficilmente servite**.
- In questa situazione si inserisce **l'azione delle pubbliche amministrazioni**, e, nel nostro caso, della Provincia di Biella e degli altri Enti Locali, mirata a garantire ovunque la "banda larga".

Provincia
di Biella

2006 - Le scelte

- Con il **bilancio di previsione 2006** prima individuazione delle **risorse necessarie** per la realizzazione di parte degli interventi programmati, **oltre 2.000.000 di euro nel triennio**, e da affiancare alle ulteriori risorse che si potranno reperire da:
 - **Regione Piemonte** nell'ambito del programma **WI-PIE e RDD** (Reduce Digital Divide);
 - Dagli **enti aderenti al protocollo d'intesa**, per quanto di loro competenza;
 - Da **fonti comunitarie**, ove accessibili;
 - Dal **mercato**, offrendo nuovi servizi

Provincia
di Biella

2006 - Le Azioni

- **Adesione al Development program** di TOP_IX
- **Costituzione di un nuovo soggetto** nella forma della società di capitali per la **gestione della fase realizzativa e di esercizio** della nuova infrastruttura a banda larga, **Cordar.it**;
- **Avvio** delle attività del **Centro Servizi Territoriale** a supporto dei Comuni;
- Contestualmente, anche nell'ambito dell'attività del CST, stipula degli **Accordi/convenzioni** con gli enti e **avvio della fase realizzativa** dell'infrastruttura a banda larga
- Sulla base dell'accordo stipulato, **sviluppo congiunto con l'ATL del nuovo portale** dell'Azienda e utilizzo condiviso della piattaforma hardware e applicativa;
- **Sviluppo e pubblicazione del nuovo portale** della Provincia di Biella e sviluppo servizi innovativi



Provincia di Biella

Le Provincia di Biella
e le tecnologie Digitali

I progetti e le azioni

(Davide Zanino – Dirigente Settore Informatica)





Provincia di Biella

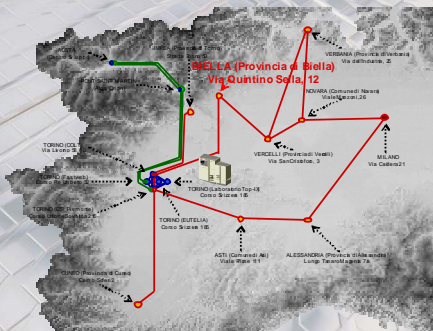
La Banda Larga



Provincia di Biella



Banda larga – Il Backbone regionale



Provincia di Biella



Banda Larga – l'analisi territoriale

Le analisi condotte:

- **Analisi del divide**
 - Profilo demografico
 - Livello di formazione
 - Sistema produttivo
 - Pubblica amministrazione
 - Servizi al cittadino
- **Propensione all'ICT**
 - Vocazione all'Industria
 - Presenze turistiche
 - Popolazione attiva
 - presenza su internet
- **Analisi del fabbisogno e dell'offerta di servizi di connettività**
 - Fabbisogno
 - Offerta
- **Potenzialità di infrastrutturazione**



Provincia
di Biella



Banda Larga – lo stato di fatto

La copertura
xDSL attuale

I Comuni ADSL

Ailoche,	Benna
Biella,	Camburzano
Candelo,	Caprive
Cerreto Castello	
Cerrione,	Cossato
Crevacuore,	Gaglianico
Occhieppo Inferiore	
Occhieppo Superiore	
Ponderano,	Portula
Pray Biellese,	Quaregna
Sandigliano,	Soprana
Tollegno,	Trivero
Valdengo,	Valle Mosso
Verrone,	Vigliano Biellese

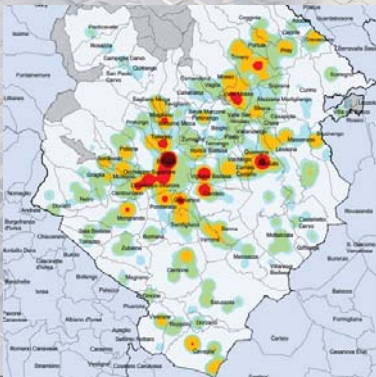
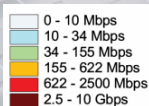


Provincia
di Biella



Banda Larga – la richiesta di banda

La domanda potenziale di banda



Provincia
di Biella



Banda Larga – conclusioni dell'analisi

- Aree con **maggiori richieste potenziali** da servire con **Fibra Ottica**;
- Aree con **minori fabbisogni** da servire con interventi più "leggeri", basati sugli o su XDSL, ove disponibile, o **standard senza fili oggi utilizzabili** (ponti radio licenziati, WFI e HyperLAN, Satellite) o che, si confida, lo potranno essere fra breve (WIMAX-WIBRO)
- **Complementarietà** fra i due tipi di intervento (il secondo può anticipare il primo)

Vantaggi dell'infrastruttura "leggera":

- **Costo** minore
- **Velocità** di realizzazione
- **Stimolo** alla richiesta di banda

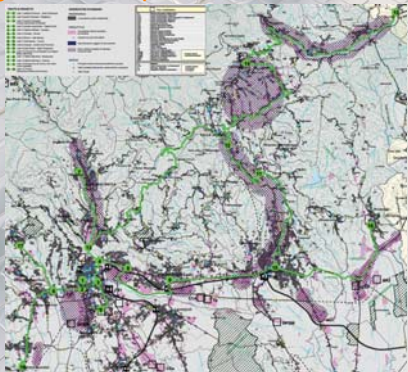


Provincia
di Biella



Banda Larga – la rete provinciale

Costo complessivo stimato:
11.500.000 Euro circa



Banda Larga – la rete in F.O. – prime fasi

Lotti prioritari:
fase 1
3.400.000 Euro circa
fase 2
1.000.000 Euro circa
 (Tratte 6-17 e 6-18 da valutare in alternativa)



Banda Larga - La rete Wireless presupposte obiettivi generali

- Studio realizzato dalla Provincia di Biella in collaborazione con **CSP Innovazione nelle ICT** di Torino nel dicembre 2005/gennaio 2006
- Elementi di base dedotti da **analisi territoriale** e da proposta di progetto per realizzazione dorsale in Fibra Ottica, **senza sovrapposizioni** con le infrastrutture esistenti e in progetto
- creazione di una **rete unificata per PA** per servizi locali e di interconnessione ad altri poli distribuiti sul territorio regionale/nazionale
- contribuire alla creazione di **nuove prospettive di crescita** per operatori a larga banda alternativi, stimolando l'offerta rispetto a logiche di tipo concorrenziale
- stimolare la **domanda locale di servizi a larga banda** attraverso la promozione di servizi innovativi adeguati a supportare realtà private e produttive

Provincia
di Biella

Banda Larga - la rete Wireless: attività poste in essere

- Esame delle **tecnologie disponibili**
- Utilizzo **dorsale in F.O. provinciale** per le fasi 1 o 2 illustrate e utilizzo **F.O. altro operatore** in IRU per **zone di pianura** attraversate da dorsali e ove **disponibile**
- Previsione di **copertura** per il 100% dei municipi
- Individuazione **modello tecnico-organizzativo**
- Esame dettagliato **costi di impianto e gestione**
- **Integrazione dei progetti in essere** (CIPE Comunità Montane Bassa e Alta Valle Elvo e Valle Sesslera)

Provincia
di Biella

Banda Larga – la rete Wireless: i soggetti Coinvolti

- **Gestore unico di riferimento** per il backbone in fibra ottica e i punti di accesso – **Cordar.it**
 - **Operatore di TLC** che si pone come **soggetto unico di riferimento** per gestione, controllo e fornitura di servizi di rete sul backbone in fibra ottica
- **Operatori locali**
 - Interessati a introdurre un servizio in **specifiche aree geografiche** disponendo di accesso a **largha banda tramite il backbone di rete provinciale**
 - Interessati ad **acquisire servizi di rete** tramite il backbone provinciale per potenziare infrastrutture di servizio già esistenti
- **Pubbliche amministrazioni locali**
 - Interesse a creare una **rete Extranet** tra i diversi Enti per agevolare lo sviluppo di iniziative congiunte e semplificare le modalità di contatto tra le diverse amministrazioni, **tramite convenzione o accordo di programma – sviluppo PTB/RUPAR**
- **Utenze private**

Banda Larga – la rete Wireless: I servizi di rete

I servizi di rete

- I **servizi di rete** che si possono definire in questo contesto sono di tre tipologie:
 - servizi di **"local loop"** di **livello 2**, basati su interfaccia di accesso in tecnologia Ethernet e sull'uso di tecnologie wireless di tipo punto-punto (per consentire ad operatori locali di usufruire del backbone per completare la propria infrastruttura di rete)
 - servizi di **transito di livello 3**, attraverso l'utilizzo della tecnologia BGP-4 (per fornire agli operatori più remoti una accesso conveniente e performante alla rete Internet). Con questo si presuppone che l'entità che gestirà il backbone a sua volta realizzi uno o più **accordi di transito con carrier nazionali o internazionali**
 - servizi di accesso a **Internet** e alla **Extranet** provinciale per l'utente finale utilizzando tecnologie di accesso wireless di tipo punto-multipunto (per offrire servizi a larga banda agli utenti in prossimità dell'infrastruttura di backbone)

Banda Larga – la rete Wireless: Le tecnologie

- Tecnologia per **servizi locali di accesso**
 - Wi-Fi
 - Hot-spot Wi-Fi con modello di servizio base ad autenticazione "captive portal" e servizi ad elevato grado di sicurezza di tipo VPN
- Tecnologie di supporto per **l'interconnessione al backbone provinciale**
 - Hiperlan/2
 - Ponti Radio licenziati
 - DVB-RCS (collegamento satellitare con canale di ritorno)



Provincia
di Biella



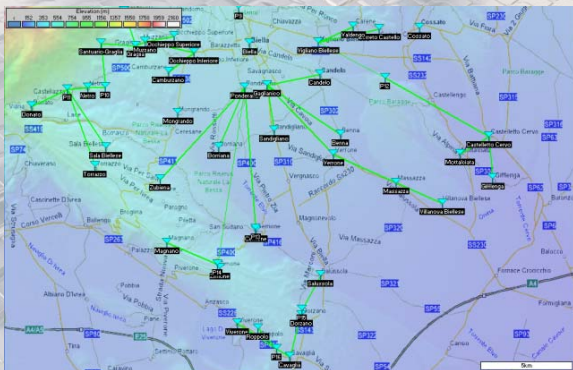
Banda Larga – la rete Wireless- schema (1)



Provincia
di Biella



Banda Larga – la rete Wireless- schema (2)



Provincia
di Biella



Banda Larga – la rete Wireless- Nodi d'accesso

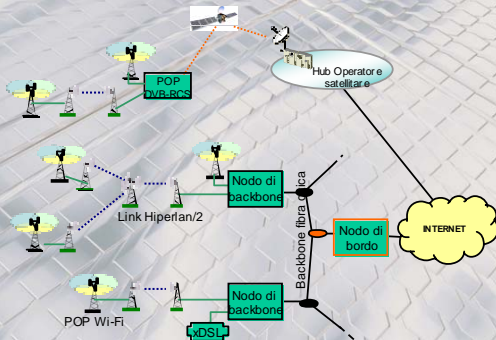
- **Il nodo di bordo**, a Biella, presso il punto di accesso TOP-IX
 - ha la funzione di gateway verso la rete Internet (accordi di transito con carrier nazionale e/o internazionale)
- **Il nodo di backbone** sulla dorsale provinciale, ove si "spilla" la F.O.
 - è direttamente interconnesso al backbone in quanto punto di terminazione della fibra ottica
 - deve poter offrire tutte e tre le tipologie di servizi di rete previsti, diventando a tutti gli effetti sia un punto di accesso per utenti finali, sia un punto di accesso per operatori locali che vogliono sfruttare la presenza di un backbone in fibra ottica
- **Il nodo periferico** sul territorio
 - è un nodo di accesso al sistema localizzato dove non arriva la fibra ottica, ma dove esiste comunque una comunità di potenziali utenti da servire
 - tale nodo quindi sarà un'estensione wireless del backbone e fornirà solo servizi di accesso per utenti finali



Provincia
di Biella



Banda Larga – la rete Wireless- Schema Nodi d'accesso (1)



Banda Larga – la rete Wireless- Interconnessione a TOP-IX

- **Vantaggi**
 - **Connettività ai maggiori operatori** di telecomunicazione nazionali
 - **Coinvolgimento di tutti gli attori pubblici regionali** (direttamente o indirettamente tramite CSI Piemonte)
 - **Presenza di operatori satellitari e televisivi**
 - **Singolo "hop"** per raggiungere tutti i membri
 - Supporto **IPv6 e multicast IPv4/v6**
 - **Migliori prestazioni**
 - **Utilizzo ottimizzato** di risorse costose, quali i collegamenti internazionali

Banda Larga – Integrazione F.O. e Wireless: costi di massima

Spese di infrastruttura

Elemento	ipotesi 1	ipotesi 2	ipotesi 3
Spese Generali di infrastruttura	415.000,00	415.000,00	415.000,00
Costi Posa Fibra Ottica	4.400.000,00	3.400.000,00	3.400.000,00
Costi IRU Fibra Ottica	350.000,00	350.000,00	350.000,00
Sommano costi generali	5.165.000,00	4.165.000,00	4.165.000,00

Spese direttamente riferibili ai singoli territori

Elemento	ipotesi 1	ipotesi 2	ipotesi 3
CM Alta Valle Elvo	182.000,00	182.000,00	384.000,00
CM Bassa Valle Elvo	106.000,00	106.000,00	135.000,00
CM Valle Cervo	277.000,00	277.000,00	478.000,00
CM Valle di Mosso	184.000,00	143.000,00	349.000,00
CM Prealpi Biellesi	383.000,00	273.000,00	498.000,00
CM Val Sessera	77.000,00	77.000,00	156.000,00
CC tra Baraggia e Bramaterra	56.000,00	56.000,00	107.000,00
CC Intorno al lago	4.000,00	4.000,00	12.000,00
Comuni non in CM o CC	420.000,00	420.000,00	642.000,00
Sommano	1.689.000,00	1.538.000,00	2.761.000,00



Provincia
di Biella



Banda Larga – Integrazione F.O. e Wireless: costi di massima

Costi complessivi

Elemento	ipotesi 1	ipotesi 2	ipotesi 3
costo complessivo per comuni senza ADSL	6.319.000,00	5.197.000,00	6.041.000,00
costo complessivo per comuni con ADSL	535.000,00	506.000,00	885.000,00
Totale investimento	6.854.000,00	5.703.000,00	6.926.000,00

Il costo per la posa di **85 hot spot** nei comuni è quantificabile in ulteriori **1.455.000 euro** circa



Provincia
di Biella



Banda Larga – Integrazione F.O. e Wireless: le azioni

Entro il 2006:

- **Costituzione soggetto gestore - Cordar.it** - infrastruttura ed affidamento *in house* del servizio, espletamento procedure legali, ottenimento licenze, attivazione LIR e AS, avvio progressivo attività su nodo TOP-IX
- **Stipula accordi/convenzioni** per individuazione priorità attuative dell'infrastruttura, finanziamenti e definizione puntuale dei tempi di realizzazione (Provincia, Cordar.it, Enti Locali);
- predisposizione **progetto definitivo** per **fornitura e posa dorsali F.O.** sulle tratte finanziate (Provincia ed EE.LL., Cordar.it, Regione per linea 3 WIPIE)



Provincia
di Biella



Banda Larga – Integrazione F.O. e Wireless: le azioni

Entro il 2006:

- predisposizione **progetto definitivo** fornitura e posa **rete senza fili, nodo di bordo** e, progressivamente, **nodi di backbone**
- **Avvio** realizzazione **interventi posa F.O.** (Cordar.it)
- **Acquisizione** fibre ottiche in **IRU** (gara – linea 3 WIPIE)
- **Avvio** (se necessario) **interventi posa F.O.** (linea 3 WIPIE)
- **Avvio** realizzazione interventi **wireless per rete di accesso** (gara/partnership)
- **Prequalifica** e **individuazione partnership con operatori locali**



Provincia
di Biella



Banda Larga – Il ruolo degli enti locali -1

In collaborazione con la Provincia:

- **Verificano e comunicano** la disponibilità di **infrastrutture atte a posare la fibra ottica**, ovvero **verificano**, sulla base dei propri programmi **quali infrastrutture in possano essere condivise per la posa della F.O.** (fognature, acquedotti, pubblica illuminazione, ecc.ra);
- **I comuni** interessati dai **nodi di backbone** verificano la **disponibilità di infrastrutture** (edifici) atte ad ospitare i nodi stessi;



Provincia
di Biella



Banda Larga – Il ruolo degli enti locali -2

In collaborazione con la Provincia:

- **Verificano e comunicano** la disponibilità di **infrastrutture atte ad ospitare impianti wireless** (coutilizzo di impianti per TLC esistenti – reti cellulari e televisive, tralicci per impianti radio Polizia Locale, punti di interesse quali tetti degli edifici pubblici comunali, torri e serbatoi di acquedotti, torri faro di impianti sportivi);
- **Richiedono/propongono** ai gestori di pubblici servizi che intervengono nel sottosuolo, **la condivisione dei lavori di scavo/posa** per installazione di linee di "tritungo" atte ad ospitare F.O.;



Provincia
di Biella



Banda Larga – Il ruolo degli enti locali -3

In collaborazione con la Provincia:

- **Verificano e comunicano il loro fabbisogno di connettività a banda larga** per proprie sedi, Uffici, Biblioteche, ecc.ra e Scuole, oltre a quelli già forniti dal PTB, collaborando inoltre **per la definizione del contratto di servizio**;
- **Collaborano** per migliorare la conoscenza del territorio e per valutare lo stato di fatto delle installazioni wireless;
- **Nel caso di concessione in uso di impianti e strutture** a favore di terzi, osservano regole trasparenti, pubbliche e non discriminatorie (art. 86 del CCE) e **si riservano**, in ogni caso, **il diritto di coutilizzo e di condivisione** dell'impianto stesso, per usi propri o di altri operatori, tenendo conto che **"i diritti di passaggio non possono essere limitati o revocati prima della scadenza del periodo per il quale sono stati concessi"** (cfr. art. 36 del CCE)

Banda Larga – Il ruolo degli enti locali -4

In collaborazione con la Provincia:

- **Collaborano nella definizione del bando di prequalifica** per gli operatori wireless e **si impegnano a prenderne atto** ed a **tenerne conto**, unitamente al relativo codice di autoregolamentazione;
- **Possono Cofinanziare** direttamente il progetto per la parte di interesse, anche per il tramite delle forme associative. **La rete rimane in proprietà** degli enti stessi;
- **In caso di interesse al Cofinanziamento** del progetto, **lotti esecutivi** del medesimo **possono** all'uopo **essere studiati e anticipati**.



Provincia di Biella

I SERVIZI Portale e CST



L'innovazione **opportunità**
nella provincia **per le imprese**
di Biella:

martedì 7 marzo

Provincia di Biella - Sala Becchia
Via Quintino Sella, 12 - Biella



I SERVIZI - Definizione di portale

- **Sito Internet** che offre una *porta d'ingresso* alla rete ricca di servizi per gli utenti, link, notizie di attualità, strumenti di ricerca, proponendosi come guida e pagina di partenza per la navigazione sul Web.
- Il **Portale della Provincia di Biella** è un *portale verticale* (incentrato su argomenti specialistici), dedicato alla presentazione degli enti locali biellesi, all'informazione, all'erogazione di servizi, alla promozione del territorio.
- Il Portale intende **mantenere e rafforzare** il proprio ruolo di punto di aggregazione per gli enti del territorio.



Provincia
di Biella



I SERVIZI – Un po' di storia

- Il Portale, www.provincia.biella.it, nasce nel 2002, unendo il sito dell'Amministrazione Provinciale con lo spazio web che l'Ente decise di realizzare a favore dei comuni, fornendo ai medesimi il sistema di *content management* [CMS] necessario all'inserimento ed alla manutenzione delle informazioni;
- La soluzione tecnologica è attualmente basata:
 - per la parte web e di CMS: prodotti Microsoft
 - per la parte DataBase: Oracle
- Ad oggi una **settantina di comuni** hanno lo spazio web assegnato e una trentina lo utilizzano con una certa regolarità. **Sul nuovo portale sono oltre sessanta i comuni che hanno già aderito all'iniziativa**

Per **Content Management System** si intende uno *strumento* che permette di gestire in maniera semplice e sicura i contenuti del proprio sito. Mediante questo sistema un *amministratore* può conferire un maggior dinamismo alle proprie pagine, modificando ogni volta che lo desidera, senza l'aiuto di personale specializzato.

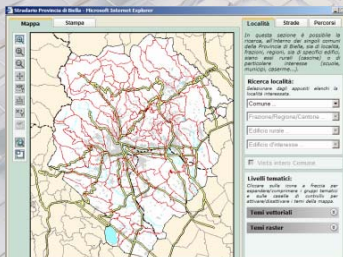


Provincia
di Biella



I SERVIZI – Portale. La cartografia

- Fra i servizi erogati dal portale assume particolare rilievo la parte cartografica e di Sistema Informativo Territoriale [SIT], <http://cartografia.provincia.biella.it> con la disponibilità on line, fra le altre applicazioni, dell'intero stradario provinciale e, per ora in parte, della toponomastica.



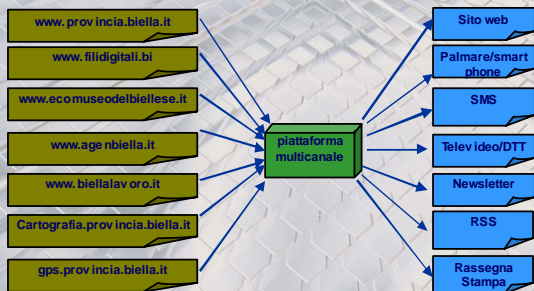
Provincia
di Biella



I SERVIZI – l'evoluzione del portale

- L'Amministrazione provinciale ha deciso di sottoporre il portale una **completa riscrittura**, essenzialmente per i motivi seguenti:
 - **Migliorarne l'usabilità e la leggibilità** sul lato pubblico e, fatto ancora più importante, **migliorarne l'utilizzabilità e la flessibilità** sul lato di amministrazione dei contenuti, con particolare riguardo ai **siti degli enti aderenti**;
 - **Renderlo conforme alle specifiche di accessibilità** e usabilità di cui alla legge 4/2004 (Legge Stanca), al relativo regolamento attuativo ed alle direttive del CNIPA (Centro Nazionale per l'Informatica nella Pubblica Amministrazione);
 - Adottare, sia per i sistemi operativi che per il web server e il linguaggio di script, **piattaforme open source**;
 - Integrare meglio alcuni siti specializzati;
 - Investire fortemente sulla **multicanalità e sull'accesso mobile**, nonché sulla multilingualità;
 - Implementare l'erogazione di **servizi a favore di cittadini e imprese (e-gov) ed per favorire la partecipazione (e-dem)**;
 - Categorizzare i servizi oltre che funzionalmente anche secondo le metafore degli **"eventi della vita"**

I SERVIZI – la multicanalità del portale



I SERVIZI – Portale, le funzioni

- viste personalizzate;
- ultime notizie generaliste;
- news istituzionali;
- feed RSS Categorizzati;
- rassegna stampa;
- calendario;
- bacheca;
- rubrica-organigramma;
- repository di atti e documenti;
- download center, knowledge base e FAQ;
- gestione bandi di gara;
- concorsi e bandi attivi;
- turismo, sanità e trasporti;
- agenda 21 locale;
- accesso mobile;

Provincia
di Biella

I SERVIZI – Portale, l'e-democracy

- **sondaggi verificati**, utilizzabili dagli utenti registrati;
- **sondaggi anonimi**, utilizzabili anche da utenti non registrati;
- **forum tematici**, prevedendo l'azione di un moderatore interno alla Provincia, che potrà selezionare e/o bloccare gli interventi;
- **chat con amministratori e dirigenti**;
- Possibilità di creare blog e community;

Provincia
di Biella

I SERVIZI – Portale, l'e-government

- integrazione con il **back office**
- Implementazione progressiva di **servizi two, three e four way**
- riuso ed esposizione dei servizi di **e-gov**
- ulteriore sviluppo del **SITA**;

I SERVIZI – Portale, le sinergie

- Servizio erogato a tutti i comuni, con portale personalizzato e utilizzo della piattaforma di base;
- Collaborazione con l'ATL di Biella per l'utilizzo condiviso della piattaforma HW e SW e lo sviluppo congiunto di applicazioni mirate a valorizzare il turismo ed il territorio;
- Collaborazione con gli Ecomusei del Biellese per per l'utilizzo condiviso della piattaforma HW e SW e la creazione di servizi culturali ad alto valore aggiunto e la pubblicazione delle banche dati.

I SERVIZI – il CST

- I **Centri Servizi Territoriali** rappresentano, nella visione del Dipartimento per l'Innovazione e le Tecnologie, una possibile **soluzione al fenomeno della marginalizzazione** dei piccoli comuni dall'attuazione dell'e-government;
- un **numero ridotto di comuni** con meno di 20.000 abitanti ha partecipato ai progetti co-finanziati nella prima fase di e-gov;
- i **piccoli comuni** spesso presentano carenza di infrastrutture tecnologiche, scarsità di risorse finanziarie e mancanza di competenze adeguate al sostegno dell'innovazione;
- Il **CST** è quindi lo strumento per **introdurre l'innovazione e l'e-government** anche nei **piccoli comuni**.

I SERVIZI – il CST nel piemonte

- Il **modello di CST** proposto nella strategia regionale piemontese:
 - è definito da appositi **accordi di programma** tra gli enti, sottoscritto per Biella il 17 ottobre 2005;
 - si configura come **un'aggregazione tra enti** che realizza una gestione associata di servizi e non prevede di norma la costituzione di un soggetto giuridico ad hoc;
 - Prevede, come da indicazioni CNIPA, **la costituzione di un unico Centro Servizi in ogni territorio provinciale**, con possibilità di punti di presidio ulteriori per le province di maggiori dimensioni/elevato numero di comuni;
 - Opera in una **logica di apertura verso il mondo imprenditoriale** del territorio;
 - Incentiva i rapporti con il mondo accademico e scolastico.

I SERVIZI – il CST, ruolo degli enti

- La **Regione** si configura come **oggetto promotore** della rete piemontese dei CST, che ha raccolto oltre 750 comuni
- Le **Province** piemontesi assumono il ruolo di **oggetti coordinatori**,
- Ai **piccoli Comuni** e loro forme associate, costituite ai sensi del d.lgs. 18 agosto 2000, n. 267 (Testo Unico degli Enti Locali - TUEL), viene affidato il **compito di indirizzo e controllo** della rete regionale di CST, attraverso il **comitato di pilotaggio locale** e il **comitato guida regionale**.

Provincia
di Biella

I SERVIZI – il CST di Biella

- Il **CST della provincia di Biella**, denominato **Biella@GOV** è stato costituito con l'accordo di programma del **17 ottobre 2005**
- Ad esso partecipano la **Provincia di Biella**, la **Regione Piemonte**, il **Comune di Biella**, tutte le **Comunità Montane e Collinari** (esclusa la CC "Intorno al Lago", che ha aderito all'iniziativa della prov. di Torino, e, ad oggi, altri **70 Comuni**)

Biella@GOV
centro servizi
provinciali
per i governanti

Provincia
di Biella

I SERVIZI – il CST, la governance (1)

Il Comitato di Pilotaggio:

- **attua** quanto previsto dall'Accordo di Programma
- **redige** ogni anno una **relazione** sulle attività svolte
- **cura il raccordo delle attività del CST** con le Amministrazioni partecipanti
- **individua SLA e catalogo servizi** del CST
- **fornisce supporto tecnico** per la predisposizione di progetti da candidare a finanziamenti esterni (successivo bando CNIPA)
- **definisce e attua** in collaborazione anche con il CRC Piemonte le **attività di comunicazione del CST**
- Ogni altro compito individuato in accordo di programma

I SERVIZI – il CST, la governance (2)

Il Comitato guida regionale, composto da 8 rappresentanti dei CST e 2 rapp. Regione Piemonte:

- **attua** il Protocollo di Intesa regionale
- **definisce linee guida** per la predisposizione da parte dei Comitati di Pilotaggio del **catalogo dei servizi e degli SLA** (Service Level Agreement)
- **è garante della coerenza** tra le attività dei CST e le politiche regionali in materia di e-government

I SERVIZI – il CST, gestione e servizi

- Sono in fase di definizione:
 - Le **fonti di finanziamento** del CST (Regione, CNIPA, Provincia)
 - La **panoramica delle strategie** e del **modello gestionale** del CST;
 - la **lista dei servizi** che il CST erogherà, suddivisi fra:
 - servizi di produzione di **E-government**
 - servizi di **produzione gestionale**
 - servizi di back-office e infrastruttura
 - servizi gestionali

I SERVIZI – il CST, gestione e servizi

- Ipotesi per il 2006 - 1:
 - La **Provincia di Biella** ha iscritto a **bilancio 32.000 euro** per spese di investimento (acquisto di macchine e attrezzature);
 - La **Regione Piemonte** dovrebbe poter erogare nel 2006 una prima quota delle risorse disponibili (complessivamente si ipotizza no circa 5.400.000 per l'intera regione, in un triennio);
 - Il **CST della provincia di Biella** dovrebbe cedere assegnato un contributo pari a circa il **9,68%** della cifra disponibile;
 - L'**utilizzo del denaro** verrà deciso dal **Comitato di Pilotaggio**

I SERVIZI – il CST, gestione e servizi

- Ipotesi per il 2006 - 2:
 - Una **possibile ipotesi** potrebbe essere di organizzare da subito un **supporto** ai piccoli comuni **per l'infrastruttura, l'e-gov e il portale**.
 - A breve occorrerà inoltre **definire**, come accennato, il **catalogo dei servizi**, di particolare interesse per quanto riguarda il **riuso**.
 - A questo proposito **l'indagine condotta da CRC Piemonte** ha evidenziato il grande interesse dei Comuni per i servizi relativi alle **entrate e al catasto**;
 - Solo una **ventina di comuni Biellesi**, però, hanno partecipato alla raccolta dati, circa il **27%** dei partecipanti al CST, contro una media regionale del **58%**;

I SERVIZI – il CST, gestione e servizi

- Ipotesi per il 2006 - 3:
 - Si invitano quindi i **comuni** che non l'hanno ancora fatto a **compilare il questionario**, disponibile su http://www.provincia.biella.it/programmazione/Atti/Questionario%202005_agg121005BI.doc
 - **La conoscenza effettiva delle necessità dei Comuni è il principale strumento per progettare un'efficace attività del CST!**
 - La Provincia di Biella e il CRC Piemonte, Tel. 011-3169742, mail crc.piemonte@crcitalia.it, rimangono a disposizione per ogni aiuto in merito.

Grazie per l'attenzione

Per rimanere **sempre aggiornati** sull'attività della provincia di Biella, iscrivetevi alla **newsletter PB**, il foglio di informazione dell'Amministrazione Provinciale;

Per rimanere **sempre aggiornati** sull'evoluzione dell'attività della provincia di Biella **nel settore ICT**, richiedete fin d'ora l'iscrizione alla newsletter tematica in fase di preparazione

Visitate www.provincia.biella.it e www.filidigitali.bi per essere sempre aggiornati sulle nostre attività!

Saluti a tutti

